

# Prozat

LE MAGAZINE DES ARMÉLOIS(ES)

**Dossier**

## ÎLES ET LITTORAL ARMÉLOIS : VIVRE, PROTÉGER ET IMAGINER DEMAIN

À lire dans ce numéro du *Prozat* :

**P5** INFORMATIONS ÉLECTIONS MUNICIPALES : RÉFORME DU MODE DE SCRUTIN

**P21** UNE ÉPICERIE PARTICIPATIVE À SAINT-ARMEL **P22** DERRIÈRE LES PAGES DU PROZAT

...et des rubriques pour tous : Vie communale, Bloc-notes, Ça s'est passé à Saint-Armel, À vos agendas, Du côté des associations, Portrait du jour, Coin des lecteurs, Prozat Junior, Les uns et les autres...



**Chères Arméloises, chers Armélois**

En ce début d'année 2026, nous vous emmenons à la découverte de nos îles et de notre littoral (pages 12 à 16). Au milieu du flot rassurant de bons moments partagés que sont vos rubriques habituelles : Vie communale (page 4 à 6), Ça s'est passé à Saint-Armel (pages 7 à 10), Du côté des associations (pages 18 à 21) et le Prozat Junior (pages 24 à 25), vous trouverez des informations inattendues comme le sont parfois les îlots du golfe du Morbihan ! Pourquoi n'aurons-nous pas le droit de rayer notre bulletin de vote en mars prochain ? Quel est le nouveau nom du terrain Pellan ? Qu'est-ce qu'un datura stramoine ? Combien sommes-nous dans l'équipe bénévole du Prozat ? Pour pouvoir répondre à ces questions, il faut tout lire !

Alors bonne lecture ;-)

❖ **L'équipe du Prozat**

**Sommaire**

<b>Le mot de la Maire</b> .....	3
<b>Vie communale</b> .....	4-6
Les comités consultatifs Informations élections municipales La commune retenue pour le dispositif « Plaisir à la cantine »	
<b>Ça s'est passé à Saint-Armel</b> .....	7-15
Semaine bleue : partage et solidarité à Saint-Armel. Ciné juniors. Concert de Jazz piano et saxo : le Duo El SonArh. Concert : Hugo Lippi. Festival Alimenterre : ciné débat - projection du film Transmettre. Cérémonie du 11 novembre. Ciné-rencontre : « Il pleut des anges ». Ciné-club : « Ce nouvel an qui n'est jamais arrivé ». Théâtre : « À qui l'tour ? ». Concert de Noël. Marché de Noël. Repas des aînés (CCAS). Les Vœux aux Armélois(es).	
<b>À vos agendas</b> .....	11
<b>Le dossier : Îles et littoral armélois : vivre, protéger et imaginer demain</b> .....	12-17
Les îles de Saint-Armel. Des travaux à venir sur l'île Bailleron. Le renouvellement de l'AOT pour les ZMEL. Une plante sauvage extrêmement toxique dans nos jardins.	
<b>Du côté des associations</b> .....	18-21
<b>Portrait du jour</b> .....	22
Les contributeurs - Derrière les pages du Prozat	
<b>Coin des lecteurs</b> .....	23
<b>PROZAT Junior</b> .....	24-26
Les p'tites actus : Tous au city-stade ! Deux jours pour de grands souvenirs. Jeux. Conseils lecture.	
<b>Les uns et les autres</b> .....	26
État civil	
<b>Répertoire des entreprises de Saint-Armel</b> .....	27
<b>Infos pratiques</b> .....	28



**Chères Arméloises, chers Armélois**

C'est avec un peu d'émotion que je vous écris ce dernier Mot du Maire, et que j'assume pour la dernière fois le rôle de rédactrice en chef du Prozat.

J'ai eu beaucoup de plaisir à travailler ces quelques années avec l'équipe de bénévoles qui vous est présentée dans les pages qui suivent. Investie, professionnelle et motivée, cette équipe a donné le meilleur d'elle-même pour rendre chaque numéro unique et attrayant. Je les en remercie vivement et ne cache pas mon admiration pour le travail effectué, notamment sur le numéro spécial « Mégalithes et classement au patrimoine de l'Unesco », pour lequel nous avons eu les félicitations de nombreuses personnes et de l'association Paysages de mégalithes.

Bien évidemment cette publication va poursuivre son chemin, avec le (ou la) futur(e) Maire à la direction de la rédaction. Mélange équilibré d'expression des habitant(e)s, associations, comités consultatifs et d'information communale, le Prozat est à l'image de la participation citoyenne que nous avons essayé d'animer sur la commune, et pour laquelle vous avez vraiment « joué le jeu ». La poursuite de cette participation sera, sans nul doute, un fil conducteur de la prochaine mandature.

Dans ce numéro de Prozat comme dans les précédents, nous nous attachons à connaître mieux notre territoire, et nous vous invitons à vous pencher sur une question dont la réponse est peu évidente : combien d'îles existe-t-il sur le territoire de Saint-Armel ? Vous serez peut-être surpris de la réponse, qui vous est donnée dans le dossier « Îles et littoral armélois : vivre, protéger et imaginer demain... ».

Je vous remercie de l'intérêt que vous portez au Prozat et à l'action communale en général, il nous reste encore beaucoup à réaliser ensemble...

Anne TESSIER-PÉTARD  
Maire





## La démocratie participative en action LES COMITÉS CONSULTATIFS

Les Comités Consultatifs (CC) sont en perpétuelle ébullition. Pour rappel, ces comités sont indépendants. Nous vous proposons de lire et de découvrir dans ces pages les dernières réflexions et réalisations de certains d'entre eux.

### Comité consultatif BIODIVERSITÉ

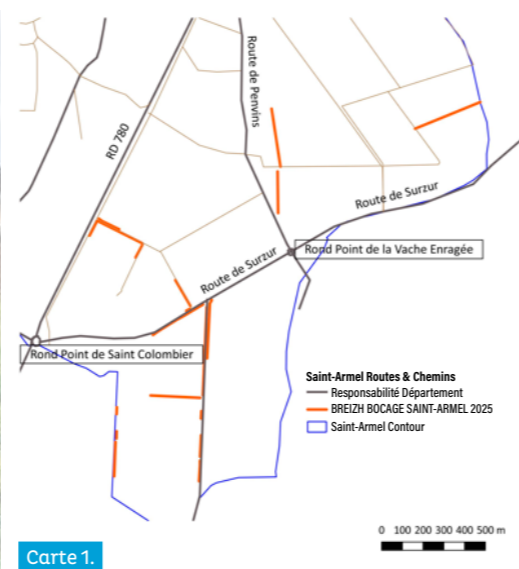
#### PLUS DE 3 KM DE NOUVELLES HAIES BOCAGÈRES À SAINT-ARMEL

Les haies bocagères favorisent l'habitat de nombreuses espèces d'animaux et d'insectes. Autrefois, tous les champs étaient entourés de ces haies. Elles permettaient de délimiter les parcelles, empêchaient les animaux de la ferme de s'échapper et constituaient des réserves de bois pour le chauffage et la fabrication d'outils. Le remembrement entrepris dans les années 60 a permis de regrouper les parcelles et donc d'agrandir les champs, favorisant ainsi la mécanisation et l'accroissement des rendements. La plupart des haies ont été détruites à cette occasion. Depuis quelques années des programmes financés par les pouvoirs publics, reconnaissant les avantages des haies, favorisent leur plantation en milieu agricole.

Les membres du comité consultatif Biodiversité ont œuvré pour faire bénéficier la commune de Saint-Armel du programme régional Breizh Bocage via GMVA dès 2022. Notre commune n'était pas prioritaire, les fonds étant destinés d'abord à protéger la qualité des bassins versants et les zones de captation de l'eau. C'est ainsi que le programme a privilégié les environs de Tréfléan et de Sulniac. Nous avons pu



Préparation du terrain pour les plantations de haies.



Carte 1.

faire valoir l'intérêt porté par certains agriculteurs de la commune à la constitution de haies. En juin 2025, notre interlocuteur, Y. Jégo, est venu sur le terrain rencontrer les agriculteurs intéressés. Rendez-vous était pris pour définir les linéaires (voir carte 1) et préparer le terrain. Ce travail de préparation a été réalisé en septembre. Certaines haies seront plantées sur billons, sorte de talus qui surélèvent légèrement les plantations d'arbres et favorisent leur développement (voir photo).

Il ne reste maintenant plus qu'à planter, ce qui devrait être fait en février. Merci aux agriculteurs S. Martin, D. Launay, A. Le Digabel, et R. Jouan paysagiste, pour l'accueil qu'ils ont réservé à ce projet.

La ferme de Lasné a souhaité aller au-delà de ce projet en créant une **haie bocagère\*** en lieu et place des cyprès longeant la pâture qui se trouve à l'angle de la rue du Bel Air et la rue du Pissac (voir carte 2). Les cyprès en fin de vie ne risqueront plus



Carte 2.

d'encombrer la route comme c'est arrivé par le passé à la suite de tempêtes. La haie qui sera plantée profitera au sol, à la faune et au paysage. ❖ **CCB**

#### \*HAIE BOCAGÈRE

Une haie bocagère est constituée d'arbres et d'arbustes d'essences locales variées :  
→ pour les arbres : chêne, frêne, sorbier, alisier, charme, ...  
→ pour les arbustes : prunellier, aubépine, noisetier, fusain, cornouiller, sureau, saule....

Vingt personnes pourront participer à l'atelier cuisine l'après-midi, et quarante convives (sur inscription) sont attendus pour la dégustation le soir.

Si vous êtes tentés par cette invitation, merci de vous inscrire aux mails suivants : [isabelle.bourguignat@orange.fr](mailto:isabelle.bourguignat@orange.fr) [paleva@free.fr](mailto:paleva@free.fr)

N'oubliez pas de communiquer vos coordonnées et de préciser si vous vous inscrivez pour l'atelier cuisine, pour le dîner, ou pour les deux.

❖ **CCVE**



### Comité consultatif VIVRE ENSEMBLE (CCVE)

#### CUISINE ET PARTAGE

Le comité « Vivre Ensemble » vous invite cordialement le samedi 28 mars à déguster en soirée un repas partagé, précédé en option d'un atelier cuisine pour sa préparation. Après la « Morgate de Saint-Armel » l'an passé, nous dégusterons cette fois-ci une recette simple et savoureuse : la « Potée du Pays Gallo ». Partage de savoirs et de saveurs, convivialité et plaisir des rencontres autour d'une belle assiette, voilà une belle perspective !

## ÉLECTIONS MUNICIPALES

15 et 22 mars  
2026



Les 15 et 22 mars prochains, les Arméloises et Armélois inscrits sur les listes électorales éliront leurs conseillers municipaux. À quoi sert un conseiller municipal ? Comment vote-t-on ? Petit rappel pratique à l'usage des citoyen.nes.

#### Déroulement du scrutin.

Une importante réforme du mode de scrutin dans les communes de moins de 1000 habitants a été adoptée en 2025.

##### Avant

- Scrutin individuel et majoritaire à deux tours
- Panachage des noms autorisé

##### Désormais

- Scrutin de liste paritaire et proportionnel à deux tours
- Pour Saint-Armel, liste de 15 noms (min.13 / max.17) respectant une alternance femme/homme
- Panachage des noms interdit

[Si vous ajoutez ou rayez le nom d'au moins un candidat sur votre bulletin de vote, celui-ci sera considéré comme nul.](#)

#### Les conseillers.

Les conseillers municipaux sont élus pour un mandat de 6 ans. Ce sont eux qui, lors du premier conseil municipal, élisent le ou la maire de la commune.

Qui peut être conseiller municipal ?

- Toute personne majeure, française ou ressortissante de l'Union européenne
- Ayant satisfait aux obligations militaires
- Inscrite sur les listes électorales ou au rôle des contributions directes de la commune

Le conseil municipal se réunit régulièrement afin de décider collectivement des affaires de la commune : finances, travaux, services, vie locale... Ses séances sont publiques : tous les habitants y sont les bienvenus et peuvent lui adresser (en amont) leurs questions.

Les conseillers municipaux sont des élus de terrain. À l'exception des adjoints et du maire, ils exercent leur fonction à titre bénévole. Ils travaillent en étroite collaboration avec les employés municipaux (services techniques, mairie, école).

N'hésitez pas à aller à leur rencontre et, pourquoi pas, à vous engager !

❖ **IM**



PLAISIR À LA CANTINE

## LA COMMUNE RETENUE POUR LE DISPOSITIF « PLAISIR À LA CANTINE »

Bonne nouvelle pour la restauration scolaire de la commune : notre collectivité a été retenue pour participer au dispositif « Plaisir à la cantine », un programme d'accompagnement reconnu au niveau national, dédié à l'amélioration de la restauration scolaire et à l'éducation alimentaire des enfants.



### Une implication forte des agents communaux

Ce dispositif sera suivi de A à Z par l'équipe de la cantine, directement impliquée dans le service des repas, ainsi que par un agent administratif, garant du suivi et de la coordination du projet. Cette double implication permettra d'assurer une continuité entre la réflexion, la mise en pratique et l'organisation du service de restauration scolaire.

Les enseignements tirés de ce programme nourriront des projets concrets, adaptés à la réalité de notre cantine, avec un objectif commun : améliorer le bien-être des enfants au moment du repas, tout en valorisant le travail des équipes municipales.



### Un projet au service des enfants et de la qualité du service public

Financé par des partenaires institutionnels, « Plaisir à la cantine » est un dispositif éprouvé, déjà déployé dans de nombreuses communes. En y participant, la commune affirme sa volonté de placer l'alimentation, la santé et l'éducation des enfants au cœur de ses priorités, et de soutenir activement les agents engagés au quotidien auprès des élèves. ❖ ASJ

Initialement conçu pour les collèves, puis expérimenté avec succès dans les écoles primaires, ce dispositif a pour objectif de ré-enchanter la cantine scolaire en en faisant un véritable lieu de plaisir, d'apprentissage et de partage autour de l'alimentation. Il s'adresse à toutes les cantines, quels que soient leurs modes de fonctionnement ou d'organisation.



Ces temps de formation sont animés par des intervenants experts (diététiciens, sociologues, psychologues, cuisiniers formateurs, journalistes...), dans une démarche participative favorisant les échanges, la réflexion collective et le partage d'expériences entre communes.

Les thématiques abordées sont variées et concrètes : le rôle éducatif du repas, le comportement alimentaire des enfants, l'éveil sensoriel à la cantine, l'équilibre nutritionnel au juste coût, le plaisir de cuisiner, mais aussi la valorisation et la communication autour du travail réalisé en restauration scolaire.

### Un accompagnement sur une année complète

Le programme se déploie sur une année, à travers :  
→ deux réunions d'information  
→ six modules de formation, répartis sur neuf journées  
→ une journée de bilan final



### Samedi 11 octobre 2025 SEMAINE BLEUE : PARTAGE ET SOLIDARITÉ À SAINT-ARMEL

Dans le cadre de la Semaine bleue (semaine nationale destinée à nos aînés), les CCAS de Saint-Armel, Sarzeau, Saint-Gildas et Arzon ont offert à leurs aînés et notamment ceux en plus grande difficulté (en Ehpad et Maisons de retraite), des après-midi animées dans chacune des 4 communes du 7 au 11 octobre. Saint-Armel avait retenu la date du samedi 11 à 15h. Nous avons accueilli une quarantaine de personnes venus de Saint-Armel et de Sarzeau principalement. Au programme :

- Une expo du club photos de Surzur ❶ présentant des images de la presqu'île d'aujourd'hui et d'hier.
- Un film de 30 minutes réalisé également par le club photos de Surzur racontant la vie des villages le long de la ligne de chemin de fer qui reliait Surzur à Port-Navalo, sur la base d'une histoire contée et mise en scène.
- Puis une séance de danse assise en musique ❷, animée par Marie-Anne Tattevin, qui a permis de danser, faire des mouvements assis et rire !
- Enfin un goûter offert par la commune ❸ où les gâteaux fabriqués par nos bénévoles ont eu un grand succès.

Une après-midi chaleureuse, qui a offert aux personnes âgées un très agréable moment de détente et de joie.

Un remerciement particulier au personnel du Domicile Partagé de Saint-Armel qui a permis à nos aînés de venir dans la salle Marie Le Franc, passer ce bon moment. ❖



Photos : © Anne Tessier-Pérand



### Dimanche 12 octobre 2025 • LE CINÉ JUNIOR A TROUVÉ SONT PUBLIC !

Plein succès pour les trois premières projections de film pour enfants, salle Marie Le Franc. ❖



© Isabelle Matamoros



**Vendredi 24 octobre 2025  
CONCERT DE JAZZ PIANO ET SAXO : LE DUO EL SONARH**

Ces deux musiciens niortais, Jean-Jacques Elangué au saxo et Josselin Arhiman au piano, sont bien connus des scènes parisiennes. Ils ont enchanté le public armélois avec des compositions et des arrangements très maîtrisés. Ce fut une belle soirée jazz comme on les aime. ❖



© Anne Tessier-Pétard

**Vendredi 7 novembre 2025  
CONCERT : HUGO LIPPI**

Hugo Lippi est un guitariste de renommée internationale. Le 27 janvier 2020, il s'est vu décerner le prestigieux prix Django Reinhardt par l'Académie du Jazz. De passage en Bretagne, il nous a fait le plaisir d'un concert exceptionnel à Saint-Armel, où il a repris des compositions et des arrangements de morceaux issus de son album *Reflections in B*. Il a terminé ce concert avec une interprétation jazz très appréciée de notre hymne *Bro goz ma zadoù*. ❖



**Vendredi 7 novembre 2025  
FESTIVAL ALIMENTERRE :  
CINÉ DÉBAT - projection du film Transmettre**

Dans le cadre du festival « Alimenterre », sur le thème de l'alimentation durable et solidaire, le très émouvant film « Transmettre » a sensibilisé le public armélois aux difficultés de transmettre une petite exploitation agricole quand on n'a pas de repereur et que l'on veut prendre sa retraite... Le débat qui a suivi, animé par l'association Terres de Liens et par Dominique Raulo, agriculteur à Muzillac, a permis de sensibiliser aux difficultés importantes que rencontre le monde paysan. ❖

**Mardi 11 novembre 2025 • CÉRÉMONIE DU 11 NOVEMBRE**

Saint-Armel commémorait le 107<sup>e</sup> anniversaire de l'armistice du 11 novembre 1918 en hommage aux combattants et à tous les morts pour la France. L'armistice mettait provisoirement fin aux combats de la Première Guerre mondiale (1914-1918), reconnaissant la victoire des Alliés et la défaite de l'Allemagne. Le maréchal Foch a choisi une heure symbolique pour entériner la fin des hostilités sur toute la ligne de front : ce sera à 11 heures, le 11<sup>e</sup> jour du 11<sup>e</sup> mois de l'année.

À l'issue de la lecture du message officiel, Mme la Maire a été assistée par des jeunes Armélois pour le dépôt la gerbe au pied du monument aux morts. L'assistance s'est ensuite dirigée vers la salle Marie Le Franc pour un vin d'honneur. ❖



Photos: © Rémi Amar



**Vendredi 14 novembre 2025  
CINÉ-RENCONTRE :  
« IL PLEUT DES ANGES »**

Initées par une Arméloise, la réalisatrice Caroline Giraud et la comédienne Laura Siriex sont venues présenter leur documentaire atypique « Il pleut des Anges », qui a reçu le prix « Regard Social » au Festival Traces de vies. Ce documentaire est le parcours d'une liseuse auprès de personnes handicapées au sein d'un établissement spécialisé, et des relations particulières qui se sont nouées entre ces personnages. Les échanges avec le public ont ensuite été enrichissants. ❖



© Anne Tessier-Pétard

**Vendredi 21 novembre 2025  
CINÉ-CLUB : « CE NOUVEL AN QUI N'EST JAMAIS ARRIVÉ »**

Projeté dans le cadre du festival « Regards sur la Roumanie » en partenariat avec le Centre culturel L'Hermine, le film « Ce nouvel an qui n'est jamais arrivé » nous a replongé dans une Roumanie en proie à des mouvements contraires sur contexte de chute du gouvernement Ceausescu. Des personnages attachants, des situations déroutantes, un film très réussi et très apprécié. ❖



Photos: © Anne Tessier-Pétard

**Vendredi 28 novembre • THÉÂTRE : « À QUI L'TOUR ? »**

Toujours dans le cadre du festival « Regards sur la Roumanie », la compagnie des Z'ArTmateurs, que l'on connaît bien à Saint-Armel, nous a présenté une nouvelle création écrite par Colette Arcaix : « A qui l'tour ? ». Inspirée par Ionesco, cette pièce truculente et surréaliste était portée par des acteurs très en forme ! Un excellent moment passé avec eux. ❖



**Samedi 13 décembre • CONCERT DE NOËL**  
Jean-Pierre Moemaers au piano et Patricia Reibaud au violon ont offert aux Armélois un concert de très haut niveau : Mozart, Beethoven, Rachmaninov... Le public, nombreux, est reparti enchanté. ❖



**Vendredi 12 décembre • MARCHÉ DE NOËL**

**Samedi 20 décembre • REPAS DES AINÉS (CCAS)**

Plus de 80 personnes sont venues partager le traditionnel repas des aînés samedi 20 décembre salle Marie Le Franc. Des repas ont été apportés au Domicile Partagé pour les personnes qui ne pouvaient pas se déplacer. Merci aux musiciens de Diatoteiz et danseuses de Flor An Halen, qui ont animé et fait danser les participants.

Quelques nouveautés ont égayé cette édition 2025 :

- Le traiteur retenu (Les Rives Gourmandes au Hézo) qui nous a régalié,
- La projection d'un photo montage racontant le trajet du petit train qui reliait Surzur à Port-Navalo (par le club photo de Surzur)
- La présentation par Anne Tessier-Pétard du livre de David Lédan : *L'extraordinaire nature, Saint-Armel.*
- La présence à table parmi les convives, d'élus de la commune (dont Mme La Maire) et des bénévoles du CCAS.

Merci à tous pour ce moment de convivialité partagée ! ❖



**Samedi 24 janvier  
CÉRÉMONIE DES VŒUX AUX ARMELOIS(ES)**

Le sénateur du Morbihan Simon Uzenat a remis à la maire Anne Tessier-Pétard la médaille du Sénat pour son engagement républicain. Visiblement très émue, la maire en a profité dans son discours pour remercier l'ensemble du conseil municipal ainsi que les agents municipaux.

Cette cérémonie de vœux a aussi été l'occasion de révéler le nouveau nom du terrain Pellan (entre la mairie et la route de Penvins) suite au vote citoyen : le jardin de Léontine. ❖



**Jeudi 19 mars > 20H30**  
Salle Marie le Franc  
**CONFÉRENCE DE L'ARMÉLOISE**

**Dimanches 15 et 22 mars**  
Salle Marie le Franc  
**ÉLECTIONS MUNICIPALES**

**Samedi 28 mars**  
Salle Marie le Franc  
**REPAS PARTAGÉ : « LA POTÉE DU PAYS GALLO »**  
Proposé par le Comité consultatif Vivre ensemble (CCVE). Inscription obligatoire, voir page 4.

**Samedi 28 mars**  
Plage de Lasné  
**NETTOYAGE DE LA PLAGE DE LASNÉ**  
Organisé par l'Arméloise.



**Jeudi 2 avril > 20H30**  
Salle Marie le Franc  
**CONFÉRENCE DE L'ARMÉLOISE**

**Vendredi 3 avril > 20H**  
Salle Marie le Franc  
**THÉÂTRE : « CIEL, MON DIAMANT ! »**  
Avec la compagnie du Théâtre de Rhuy.

**Dimanche 12 avril**  
**CHASSE AUX ŒUFS**

**Vendredi 17 avril > 20H**  
Salle Marie le Franc  
**CINÉ-CLUB : « J'DEMANDE PAS LA LUNE, JUSTE QUELQUES ÉTOILES... »**  
Film de Robert Coudray (le Poète ferrailleur), qui sera présent lors de la projection.



**Dimanche 26 avril > 17H**  
Salle Marie le Franc  
**CINÉ-JUNIORS**

**Jeudi 30 avril > 20H30**  
Salle Marie le Franc  
**HISTOIRE CONTÉE ET CHANTÉE DU JAZZ**  
Marie-Anne Amar et le groupe So Jazz racontent l'histoire du jazz.



**Jeudi 7 mai > 20H30**  
Salle Marie le Franc  
**THÉÂTRE D'IMPROVISATION**

**Jeudi 14 mai > 11H30 et 15H**  
Place de l'Église  
**PLAGES DE DANSE**  
Deux spectacles de danse à découvrir en plein air dans le cadre du festival.



**Vendredi 22 mai > 20H**  
Salle Marie le Franc  
**CONFÉRENCE : MARIE LE FRANC**

**Samedi 30 mai**  
Le Passage - Séné  
**FÊTE DES DEUX CALES ET DU PETIT PASSEUR**



**Samedi 20 juin**  
École Gustave Siné  
**KERMESSE DE L'ÉCOLE GUSTAVE SINÉ**

**Les rendez-vous de votre médiathèque**

**Savez-vous que la médiathèque de Saint-Armel participe au « Défi lecture 2026 » ?**

**Quésaco ?**



Il s'agit au cours de l'année de lire dix livres de genres et de thèmes différents. Ainsi à titre d'exemple : un roman en BD, une bibliographie, un livre fantastique, un thriller domestique, un manga, etc... Des suggestions selon les thématiques sont également proposées aux lecteurs.

En fin d'année, au cours d'une réunion conviviale, les lecteurs pourront faire part de leurs impressions sur les nouveaux supports de lecture, les nouveaux auteurs ou les ouvrages découverts.

N'hésitez pas à solliciter Mélanie pour de plus amples renseignements.

Horaires d'ouverture de votre médiathèque : mardi et vendredi de 10h à 12h et de 15h à 17h30, samedi de 10h à 12h. Renseignements à la médiathèque : 02 97 48 29 49 ou [mediatheque.saint-armel@gmvagglo.bzh](mailto:mediatheque.saint-armel@gmvagglo.bzh)

**L'Atlas de la biodiversité de Saint-Armel\***

**À découvrir et feuilletter en exclusivité à la médiathèque !**

Le beau livre de l'Atlas de la biodiversité communale de Saint-Armel est un ouvrage richement illustré qui met en lumière la faune, la flore et les milieux naturels de notre commune.



\*En vente à l'accueil de la mairie (quantités limitées). Prix : 12€.

# ÎLES ET LITTORAL ARMÉLOIS : VIVRE, PROTÉGER ET IMAGINER DEMAIN

Entre projets scientifiques sur l'île Bailleron, renouvellement des mouillages et campagne d'arrachage d'une plante toxique sur nos côtes, ces pages témoignent de l'action de la commune pour préserver et faire vivre son patrimoine maritime. Avant cela, découvrez les neuf îles et îlots rattachés à Saint-Armel...



## Les îles de Saint-Armel

Au large de Saint-Armel, le golfe du Morbihan est parsemé d'îles et d'îlots, chacun façonné par le temps, la mer et le vent. Certains émergent à peine à marée haute quand d'autres offrent des terres basses et ouvertes sur les vasières. Ces îles et îlots, modestes par leur taille mais riches par la vie qu'ils abritent, sont des refuges essentiels pour les oiseaux et la végétation littorale.

### Île Tascon et îlot Enezy

Troisième île du golfe du Morbihan par sa superficie (55 hectares), l'île Tascon est une terre dégagée, dominée par des prairies littorales et des espaces humides. On y retrouve les vestiges d'anciens marais salants. Accessible uniquement à marée basse, l'île rejoint le continent par un radier de 400 m de long. Elle abrite le deuxième plus grand herbier de zostères naines du golfe du Morbihan, et elle est le deuxième site d'accueil des oiseaux du golfe.

On y observe canards colverts, canards piletts, bernaches cravants, bécasseaux variables et pluviers argentés...

Au sud de l'île Tascon, l'îlot Enézy accueille et protège la nidification des oiseaux.

L'ensemble de l'anse est inscrite en tant que « Zone Spéciale de Conservation » (ZSC) et « Zone de Protection Spéciale » (ZPS) par le réseau européen Natura 2000.



L'îlot Enézy.



Île Quistinic

### Île Quistinic

Propriété privée de faible relief, l'île s'identifie par sa forme carrée et ses vasières alentour. Outre une longère et un bâtiment de petite taille, Quistinic est dominée par des cyprès de Monterey, implantés au XX<sup>e</sup> siècle comme brise-vent et devenus arbres emblématiques du paysage côtier. Autrefois habitée par un ostréiculteur, Quistinic montre encore des vestiges de bassins ostréicoles. Les berges de l'île regorgent de végétation halophile et servent de refuge aux oiseaux ainsi qu'à de nombreux invertébrés, contribuant ainsi à l'équilibre du biotope local.

### Îlot Pladic

Au sud de l'île Bailleron se trouve l'îlot Pladic, sa présence est à peine perceptible aux grandes marées. Le substrat de son sol, composé de sable et de vase, soutient une végétation basse adaptée aux inondations régulières et aux embruns. N'ayant aucun accès terrestre, cet îlot est épargné par l'activité humaine préservant ainsi sa fragile intégrité écologique.



L'îlot Pladic.

### Île aux Oiseaux

L'île aux Oiseaux tient son nom de sa fonction première : elle est un refuge pour les oiseaux du golfe du Morbihan. Ses conditions sont idéales pour la nidification, l'alimentation et le repos de nombreuses espèces d'oiseaux migrateurs et sédentaires. On y observe : avocettes élégantes, bécasseaux variables, tournepierres, chevaliers gambettes, hérons cendrés et canards marins. Inaccessible au public, l'île agit comme un sanctuaire spontané, démontrant à quel point un micro-îlot peut jouer un rôle central dans la biodiversité du littoral.



L'île aux oiseaux.



L'îlot Cohty.



L'îlot Trohennec.



L'îlot La Dervenn.



Île de la Pointe.

### Îlots Le Cohty, La Dervenn, Trohennec et l'île de la Pointe

Ces quatre petites terres émergées de forme discrète se déploient dans un paysage ouvert, sculpté par le cycle des marées. Leurs sols sont souvent submergés, permettant l'épanouissement des plantes maritimes : salicorne, plantain maritime, laitue de mer. Formant des tapis ras, ces plantes fixent la vase, limitent l'érosion et fournissent nourriture et abri aux invertébrés et aux oiseaux du littoral. Elles servent volontiers de halte reconfortante à l'avifaune du golfe.



# Des travaux à venir sur l'île Bailleron

**Au cœur d'un futur partenariat entre deux universités, l'île Bailleron s'apprête à devenir un centre de recherche et d'expérimentation autour de la transition écologique, maritime et énergétique.**

Située dans le golfe du Morbihan, sur le territoire de la commune de Saint-Armel, l'île Bailleron appartient à l'État et est gérée par l'Université de Rennes depuis 1959. C'est une station biologique qui accueille régulièrement des missions de recherche scientifique, lui conférant une forte légitimité scientifique et pédagogique.

C'est également un élément majeur du patrimoine armélois et la mairie est particulièrement vigilante sur le devenir de ce territoire maritime. Depuis deux ans, des échanges sont engagés entre l'Université de Rennes et l'Université Bretagne Sud (Vannes) afin d'étudier les conditions d'un partenariat élargi sur l'île Bailleron. L'objectif partagé par les deux établissements est d'y développer un lieu

d'expérimentation, d'enseignement, de recherche et de diffusion de la culture scientifique et environnementale, en lien étroit avec les acteurs territoriaux du golfe du Morbihan.

### Un laboratoire à ciel ouvert pour la transition écologique

L'ambition est de faire de l'île Bailleron un site emblématique de la transition écologique, maritime et énergétique, au service des étudiants, des chercheurs, mais également des citoyens du territoire.

Dans cette perspective, Anne Tessier-Pétard et Philippe Trémoureux ont participé fin novembre à une visite de l'île Bailleron afin d'évaluer les infrastructures existantes, les conditions d'accès, les contraintes environnementales ainsi que les potentialités du site. Ce déplacement associait, outre les présidents des deux universités,

## L'île Bailleron au centre d'un projet universitaire ambitieux



des représentants du département du Morbihan, de Golfe du Morbihan Vannes Agglomération, du Parc Naturel Régional et de la Préfecture du Morbihan. Ces travaux vont permettre de définir dans les prochains mois un modèle de gestion partagée de l'île Bailleron, bénéficiant de l'ensemble des expertises et compétences. Ce modèle doit également garantir durablement la protection de cet espace naturel sensible, joyau du golfe du Morbihan et du territoire de Saint-Armel. ❖PT



David Alis le président de l'Université de Rennes et David Meunier le président de l'UBS.



Des locaux toujours équipés en laboratoires.

Crédits photos - Reportage © Anne Tessier-Pétard / Photo aérienne de l'île Bailleron : © tofenuolover-blog.com

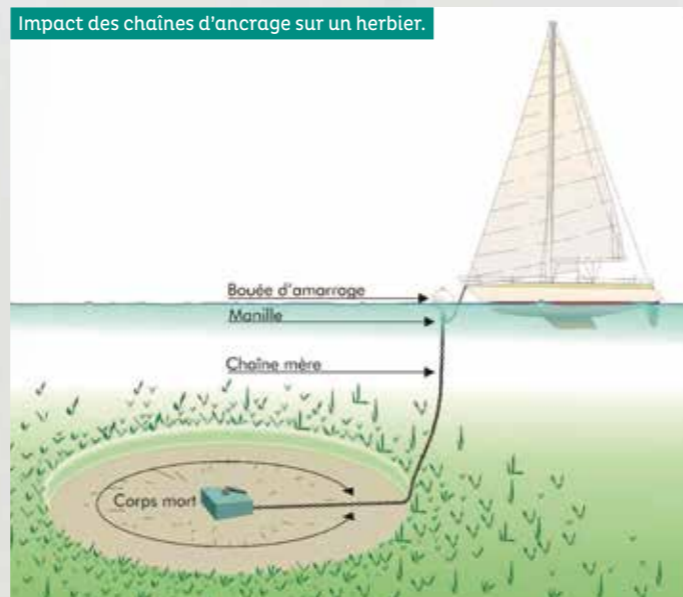
# Le renouvellement de l'AOT pour les ZMEL

AOT : Autorisation d'Occupation Temporaire  
ZMEL : Zones de Mouillages et d'Équipements Légers

Les ZMEL sont des espaces dédiés à l'accueil et au stationnement des navires de plaisance et professionnels, particulièrement nécessaires dans un contexte de pénurie de places dans les ports. Ce type de mouillage collectif participe au développement durable des zones côtières, en conciliant les intérêts de la navigation de plaisance, la sécurité et la protection de l'environnement. C'est pour délimiter de telles ZMEL qu'une AOT du Domaine Public Maritime avait été accordée en 2006 à

la commune de Saint-Armel. Courant 2025, la mairie a déposé un dossier de renouvellement de l'AOT, dont la mise en œuvre devrait s'étaler sur plusieurs années et engager des dépenses conséquentes.

L'enjeu principal de ce renouvellement est la préservation de la qualité des milieux naturels et de la fonctionnalité écologique des habitats marins et terrestres : les herbiers de zostères, les vasières ou zones sablo-vaseuses et les roches. En effet, les chaînes



L'enjeu principal de ce renouvellement est la préservation de la qualité des milieux naturels

de mouillage, qui relie le corps-mort et la bouée, traînent au sol et abîment les fonds marins. Pour répondre à cet enjeu écologique et assurer la sécurité des biens et des personnes, les mouillages ont été réorganisés en sept zones avec déplacement de 75% des 220 mouillages de Saint-Armel. ❖ AB

## Quelques chiffres

10 zones de mouillages

220 emplacements

18% des bateaux font moins de 4,5m

64% entre 4,5 et 6,5m

Les herbiers de zostères sont des habitats patrimoniaux au niveau national et classés sur la liste rouge de l'Union internationale pour la conservation de la nature (UICN), ce qui confère des responsabilités écologiques particulières à la mairie de Saint-Armel.



# Une plante sauvage extrêmement toxique dans nos jardins

Apprenez à repérer le datura stramoine pour le signaler à la mairie en vue de son arrachage et incinération. Ne les arrachez pas vous-même !

## Les paysages favorisés du datura

Le datura est une espèce annuelle qui apprécie les températures clémentes, voire estivales et les sols sableux, ce qui en fait une plante présente dans les jardins. Elle se développe aussi sur les berges exondées des cours d'eau, champs, friches et terrains vagues, ou dans des décombres.

## Les recommandations de l'association Polleniz

Pour éviter de grossir le stock de graines et pour réduire le stock semencier du sol, l'association Polleniz recommande l'arrachage manuel avant la montée en graines de la plante, et en utilisant des gants. Pour les grandes superficies

colonisées, le fauchage mécanique le plus ras possible permettra de stopper le cycle végétatif de la plante (Polleniz, 2019).

Les pieds ne doivent pas être mis au compost ou sur un tas de fumier, ni brûlés (fumée hallucinogène et toxique). Les résidus de gestion doivent alors être regroupés sur un tas spécial dans un endroit isolé en attendant leur dégradation (Polleniz, 2019).

## Que faire si vous en identifiez un ?

Si vous repérez cette plante, signalez-la à la mairie en envoyant une



photo et sa localisation. Un agent technique viendra arracher le pied. Les plantes extraites seront apportées au centre technique de Sarzeau qui les remettra à Pontivy pour y être incinérées (en lien avec le PNR, qui coordonne la lutte contre les plantes invasives sur la presqu'île de Rhuys). ❖ BLG



## Carte d'identité du Datura Stramoine

Nom latin : Datura stramonium  
Provenance : Asie  
Famille : solanacées  
Taille : 40 cm à 1 m de haut  
Fruit : capsule sphérique recouverte de nombreuses épines



Pour en savoir plus : Scannez ce QR code pour lire la brochure consacrée à le Datura stramonium éditée par Fredon Bretagne.

LES ASSOCIATIONS FONT BOUGER LA VIE LOCALE.  
SUIVEZ DANS CES PAGES L'ACTUALITÉ DE CELLES QUI VOUS INTÉRESSENT.

**ALC** ASSOCIATION LOISIRS  
ET CULTURE (ALC)  
ALC devient une collégiale !



L'Association Loisirs et Culture (ALC) est l'une des principales associations de Saint-Armel depuis 1981.

Elle propose ses services à 132 adhérents, essentiellement armélois : cours de gymnastique, de yoga-chaise, danses bretonnes et Cercle celtique, randonnées vélo et pédestres, sophrologie, dentelle, théâtre, œnologie...

Lors de l'Assemblée Générale du 6 juin 2025, les membres de son bureau n'ont pas souhaité renouveler leurs mandats. Le risque était donc de voir disparaître l'association ! Une solution a été trouvée par le changement des statuts. ALC est devenue une collégiale : au lieu des seuls président(e), trésorier(e) et secrétaire, il y a désormais 9 membres du Bureau (ils peuvent être de 4 à 10). Ils se répartissent la préparation des quatre grands types de tâches (Vie associative et Communication, Comptabilité et Adhésions, Ateliers, Festivités) puis décident ensuite en commun.

Les 9 membres du Bureau de l'ALC sont : Marie-Anne Amar, Françoise Chevalier, Hélène Daniélo, Anne-Marie Fleury, Laure Fury, Christiane Gosset, Christelle Launay, Serge Lefrançois et Laurence Marescaux.

La nouvelle organisation s'appuie sur le logiciel destiné aux associations PAHEKO qui gère à la fois les fichiers des adhérents, la comptabilité, la gestion des événements et la communication... Un gros travail de bascule des anciens fichiers a dû être réalisé à cet effet...

Une réunion de bureau se tient tous les mois et cela dans une atmosphère à la fois conviviale et respectueuse. En 2026, certains membres « historiques » du bureau souhaitent passer la main. Nous encourageons nos adhérents à venir se renseigner auprès de nous et à venir compléter peut-être notre équipe en 2026-2027 !

✉ [alc.starmel56@gmail.com](mailto:alc.starmel56@gmail.com)  
🌐 <https://alc-starmel56.fr>

**ABER 2008 • YOGA**

Pratique de respiration  
sūrya bhedana



Nous respirons naturellement 22 000 fois en 24 heures sans nous en préoccuper. Et pourtant bien respirer est loin d'être une évidence !

Dans notre quotidien, nous négligeons ce nez qui est le sens de perception le plus primitif du monde vivant ! Notre respiration n'est pas qu'une fonction mécanique : elle est la plus élémentaire des fonctions biologiques !

Alors, depuis septembre, les yogis et yoginis ont redécouvert le rôle différencié de chacune des narines, la variation de la fréquence respiratoire selon les activités pratiquées sur 24h, l'importance de privilégier la respiration nasale permettant une meilleure oxygénation, les zones du corps engagées ...

Soucieux de la qualité de leur souffle et grâce à leur pleine conscience, les yogis et yoginis expérimentent sans le savoir un texte majeur sanskrit : le śiva-svarodaya. Ce texte, émis entre le 8<sup>e</sup> - 12<sup>e</sup> siècle, décrit la nature du souffle, son influence sur le corps et sur l'esprit, les différents exercices de respirations.

**Séances hebdomadaires de Yoga mardi en matinée et jeudi en soirée.**

Contact : Odile Delacroix - Hohet  
✉ [aber2008@orange.fr](mailto:aber2008@orange.fr)



**ASSOCIATION  
KAMALHA**

La marche organisée dans le cadre d'Octobre Rose, par l'association Kamalha, a regroupé une soixantaine de personnes. 1650 € de dons ont été remis à la Ligue contre le Cancer du Morbihan.



**ASSOCIATION  
SARABANDE ÉCHECS  
& TAROT**

Les soucis du quotidien sont relégués à l'arrière-plan et ce qui compte, c'est le moment présent, réfléchir à sa partie, discuter avec ses partenaires du monde des 64 cases et des 78 cartes.

Venez partager un moment de convivialité Salle Quistinic.

Section Échecs : Thierry Lachuer tous les mardis de 14h30 à 18h

Section Tarot : Corinne Hochart tous les lundis de 18h à 20h

Contact et informations : ✉ [sarabande56@protonmail.com](mailto:sarabande56@protonmail.com)

**LA DANSE ASSISE ATDU (Association Trait D'Union) /  
ASSOCIATION REVE (Retrouver l'Elan Vital Ensemble)**



C'est bon pour la santé parce qu'on fait bouger le corps,  
C'est bon pour le moral parce qu'on fait bouger le cerveau,  
C'est bon pour l'équilibre parce qu'on stimule la motricité,  
C'est bon pour la mémoire parce qu'ensemble, on raconte une histoire, on ranime des souvenirs,  
C'est bon pour la respiration parce qu'on porte l'attention au souffle, on respire profondément,  
C'est bon pour le plaisir, parce qu'on rigole, on se lâche,  
C'est bon pour l'ambiance parce qu'on partage des moments de joie, de gaieté,  
C'est bon pour la confiance parce qu'ensemble, on se sent plus vivant.

Ce sont en 2025 des séances bimestrielles au domicile partagé de Saint-Armel et des séances mensuelles au domicile partagé d'Arzon.

Contact : Marie-Anne Tattevin  
✉ [mastattevin@gmail.com](mailto:mastattevin@gmail.com) • ☎ 06 08 30 14 73



Laura B., Jacky, François, Laura G., Soraya.

**L'AMICALE LAÏQUE**

Nous avons le plaisir de vous présenter le nouveau bureau de l'Amicale Laïque de l'école Gustave Siné. L'amicale permet de financer les projets pédagogiques des enfants. Si vous souhaitez participer à notre belle cause, nous serions ravis de pouvoir partager de futurs bons moments avec vous.

Nous profitons d'ailleurs de cette occasion pour vous solliciter dans la recherche de lots pour la kermesse.

**les dates à retenir en 2026**

- Carnaval le 1<sup>er</sup> mars
- Chasse aux œufs le 12 avril
- Kermesse le 20 juin
- Vide-Grenier le 27 septembre
- Marché de Noël le 11 décembre

Pour nous écrire c'est par ici :

✉ [amicalelaïque.saintarmel56@gmail.com](mailto:amicalelaïque.saintarmel56@gmail.com)

**LES SALICORNES**



Vous cherchez un endroit où partager vos idées, vos talents et votre bonne humeur ?

Notre association est un lieu d'échanges, de projets ou de rencontres. Que vous ayez une heure par mois ou un peu plus, chaque contribution compte.

Venez vivre l'aventure avec nous !

Contact : Béatrice Greff :  
✉ [lessalicornes@hotmail.com](mailto:lessalicornes@hotmail.com)  
☎ 06 31 93 89 59



## L'ARMÉLOISE

Le jeudi 4 décembre, l'Arméloise a accueilli plus de 70 personnes pour écouter et échanger avec Jean-Michel Keroullé de la Société Maritime et de Mémoire Archéologique, sur sa passionnante découverte d'un domaine préhistorique englouti autour de l'île de Sein. Des vestiges du Néolithique et du Mésolithique, plus anciens que les alignements de Carnac, cachés sous seulement quelques mètres d'eau, nous ont été révélés. Un échange autour du verre de l'amitié nous a ensuite permis de partager avec lui à propos de cette découverte. Le 5 février, nous avons également eu le plaisir de recevoir Matéo, notre ostréiculteur de Saint-Armel qui nous a parlé de son métier et de la passion qu'il a de celui-ci.

Contact: [contact@armeloise.fr](mailto:contact@armeloise.fr)



Jean-Michel Keroullé, directeur scientifique des opérations archéologiques au large de l'île de Sein.

## Arméloizirs

Une année se termine, une nouvelle démarre pleine d'élan !



L'année 2025 s'est achevée pour l'association Arméloizirs dans la convivialité et la bonne humeur à l'occasion du marché de Noël, un moment chaleureux qui a une nouvelle fois rassemblé petits et grands.

En ce début d'année 2026, l'association démarre avec de nombreux projets en tête, et notamment une grande nouveauté : l'ouverture de la section running dédiée aux enfants, pour l'instant.

Cette nouvelle activité propose des cours encadrés une fois par mois, animés par des bénévoles, afin de faire découvrir la course à pied de manière ludique et accessible. Le premier cours a eu lieu le dimanche 11 janvier et a rencontré un beau succès : 12 enfants sont inscrits, encadrés par trois bénévoles motivés : Aurore, Léo et Thomas. L'objectif de cette section est ambitieux et enthousiasmant : préparer les enfants à participer à l'Ultra Marin, qui se déroulera le dernier week-end de juin. À cette occasion, chaque enfant portera un dossard aux couleurs d'Arméloizirs, représentant fièrement l'association.

Un beau projet sportif et collectif qui reflète parfaitement les valeurs d'Arméloizirs : partage et plaisir d'être ensemble.

Rendez-vous tout au long de l'année pour suivre les prochaines aventures de l'association !

Contact d'inscription: [armeloizirs.com](http://armeloizirs.com)

## US SAINT-ARMEL FOOTBALL

Dimanche 14 décembre, les deux équipes seniors revêtaient les nouveaux maillots du club aux couleurs de l'hôtel local « Le Chevalier Gambette ». Le coup d'envoi était donné par Madame la Maire et Jean-Michel Moskowitz, directeur. Après une nouvelle victoire des Armélois, le club avait convié toutes celles et ceux qui ont participé au renouveau de l'USSA à un vin d'honneur. L'occasion de remercier les 70 licenciés pour leur assiduité et leur participation à la vie du club, les bénévoles qui ont permis la réussite de la fête du 12 juillet et l'équipe municipale, employés et élus, pour leur soutien indispensable au club de notre village.



Sur le plan sportif, nos deux équipes seniors évoluent devant des affluences inédites à Saint-Armel et possèdent une marge de progression importante. La relève se prépare à l'école de foot chaque mercredi après-midi de 14h à 15h30. Une vingtaine de footballeurs et footballeuses en herbe âgés de 5 à 11 ans réveillent le vieux stade Le Godec dans une ambiance familiale et sous l'œil bienveillant des parents et grands-parents.

Renseignements et inscriptions :  
☎ 06 62 04 86 16 • 06 86 21 97 05

L'agenda du club	
Samedi 21 février	COUSCOUS salle Marie Le Franc
Dimanche 14 juin	FOOTBOULES stade Le Godec
Samedi 11 juillet	FÊTE DU VILLAGE place de l'église



## NOUVEAU PROJET ARMÉLOIS

### « TY BOUTIK »

#### Une épicerie participative à Saint-Armel



Les premières réunions d'informations pour le projet d'épicerie participative ont eu lieu en salle du conseil.

À Saint-Armel, on se bouge et c'est ainsi que l'idée est venue, lors de réunions des comités consultatifs « Territoire et Développement durable » et « Vivre Ensemble », de créer une épicerie participative en centre bourg. Un questionnaire, adressé par la municipalité aux Armélois(es), a permis à chacun de s'exprimer sur l'opportunité d'une telle ouverture et sur le choix de produits. Les 260 réponses reçues ont mis en évidence l'attrait des habitants pour ce projet.



La salle Quistinic hébergera, dans un premier temps, l'épicerie.

Cinq groupes de bénévoles ont été mis en place : Produits, Local, Logiciel, Communication et Pilotage.

L'association « TY ARMEL KUMUN » a été créée et son bureau élu. Dans un premier temps, la salle Quistinic accueillera l'épicerie « TY BOUTIK » pour offrir ses services aux jours d'ouverture suivants : mardi de 10h à 12h30 et vendredi de 16h30 à 19h30. D'autres informations complémentaires seront communiquées avant l'ouverture de l'épicerie prévue au printemps prochain.

Pour adhérer à l'association, une cotisation annuelle sera demandée, qui donnera accès aux produits de l'épicerie vendus sans marge, ainsi qu'une participation aux activités de l'épicerie. L'espace sera ouvert aux clients de passage moyennant une contribution en sus

de leurs achats. Des producteurs locaux et grossistes régionaux, maraîchers, fermiers, proposeront des produits de qualité, bios ou issus d'une culture raisonnée, à des prix très accessibles.



« TY ARMEL KUMUN » est aidée par l'association « BOUGE TON COQ » pour la mise en service de l'épicerie « TY BOUTIK » et bénéficiera de subventions dont celle de la commune de Saint-Armel. Nous vous espérons nombreux pour partager cette aventure collective. Alors, préparez tous vos paniers... ❖

## Les contributeurs

# DERRIÈRE LES PAGES DU PROZAT

Le Prozat tel que vous le connaissez aujourd'hui (mise en page, rubricage, ligne éditoriale) date de 2019. Plus qu'un bulletin municipal, il est devenu un véritable magazine avec une belle place laissée aux photos et aux contenus de fond. Une petite équipe d'élus et de bénévoles s'attache à en faire chaque trimestre un objet que l'on a envie de garder comme un album photo, un guide pratique ou une revue qu'on aime relire ! N'hésitez pas à nous rejoindre en écrivant à la mairie.



Soucieuse de faire naître le goût de la lecture chez les plus jeunes, j'ai contribué au démarrage des pages du Prozat Junior par les jeux et quelques albums illustrés. (Odile)

C'est un bonheur de construire ce beau magazine avec une équipe de jeunes talents. (Anne)

Grâce au Prozat, je découvre le fonctionnement d'une petite mairie et je suis en contact avec les élus, les associations, les comités consultatifs... (Armance)

Enquêter, écrire, aller à la rencontre des Armélois et Arméloises, c'est une expérience vraiment enrichissante. (Isabelle)

C'est en 2025 lors de mon installation à Saint-Armel, que devenir bénévole pour le Prozat s'est présenté comme une évidence. (Emeline)

Bien que n'habitant plus à Saint-Armel, j'apprécie le dynamisme de l'équipe et j'ai beaucoup de plaisir à travailler sur le magazine jusque tard ...voire très tard ! (David)

Le Prozat est à la fois un outil d'expression des Armélois(es) et un outil d'information aux Armélois(es) ! (Nathalie)

Mélanie, responsable de la médiathèque de Saint-Armel, ainsi que l'ensemble des bénévoles ont le plaisir de vous proposer une sélection sur le thème des « îles ». Ces romans sont disponibles dans les médiathèques du Golfe - pôle violet.



**L'ÉTÉ OÙ MA VIE A CHANGÉ**  
K. L. Walther

À l'occasion du mariage de sa cousine, Méridith rejoint la propriété familiale à Martha's Vineyard.

Depuis le décès de sa soeur Claire il y a deux ans, Méridith n'est pas encline à participer aux festivités.

Un garçon d'honneur la fera changer d'attitude ... Une romance addictive !

Roman également disponible en livre numérique.

Genre littéraire : Roman Young adult.

Cote: **R WAL**



**L'ÉTÉ DE TOUS LES POSSIBLES**  
Jennifer Niven

Alors que Claudine s'apprêtait à passer ses vacances avec sa meilleure amie, sa mère l'oblige à l'accompagner sur une île perdue.

Un passage à l'âge adulte traité avec intelligence, une romance à fleur de peau sensible et sensuelle...

Roman également disponible en livre numérique.  
Genre littéraire : Récit initiatique.

Cote: **R NIV**



**DIX**  
Marine Carteron

Un escape-game organisé sur une île bretonne pour une émission de télé-réalité. Sept adolescents et trois adultes ont été sélectionnés.

Une île isolée, un manoir, des indices littéraires, des personnages stéréotypés, ... Et peu à peu un véritable cauchemar !

Roman noir parfois cru et violent, à réserver aux plus de 15 ans...  
Genre littéraire : Jeunesse roman (12 ans et +).

Cote: **RP CAR**



**LONGTEMPS, J'AI RÊVÉ DE MON ÎLE**  
Lauren Wolk

Un bébé déposé dans un vieux rafirot, poussé en haute mer, lequel s'échoue sur l'île de Cuttykunk, une des îles Elizabeth... Corneille est, ainsi, baptisée par Osh, un homme solitaire et sauvage, qui devient son père d'adoption. Corneille, tout en grandissant en harmonie avec la nature et l'océan, sera à la recherche de ses origines.

Roman d'aventure qui a reçu de nombreux prix en 2018 aux Etats-Unis.  
Genre littéraire : Roman adolescent.

Cote: **R WOL**



**BELLES ÎLES DU MONDE**  
Louise Pluyaud et Paola Hirou

L'aviez-vous noté : 2025 a été l'année des océans ?

En effet, un 3<sup>e</sup> cycle de conférences sous l'égide des Nations Unies s'est tenu en juin, pendant 5 jours, à Nice. Les États membres de l'ONU ont déclaré s'engager pour protéger durablement les océans.

Pour sensibiliser petits et grands sur ce sujet complexe, la nissonologie, l'autrice donne la parole à Belle-Île-en-mer et ses îles-sœurs. Celles-ci lient tous leurs secrets, leurs difficultés... Les illustrations épurées et pédagogiques facilitent la prise de conscience de ces grands enjeux.

Un documentaire beau et instructif à glisser dans toutes les mains à partir de 9 ans. Genre littéraire : Documentaire adolescents. Cote: **910 PLU**

Retrouvez nos coups de cœur sur le portail des médiathèques du Golfe :  
<https://www.mediathèquesdugolfe.bzh/>

# LES P'TITES ACTUS



ACTIVITÉ SPORTIVE

## TOUS AU CITY-STADE !

Malgré l'annulation de son inauguration début décembre pour des raisons météorologiques, le city-stade est déjà un franc succès ! Tous les week-ends, à la moindre éclaircie et malgré le froid, des parties de foot ou de basket sont engagées entre jeunes Armélois. C'est devenu, par la même occasion, un lieu de rencontre pour les parents du village.

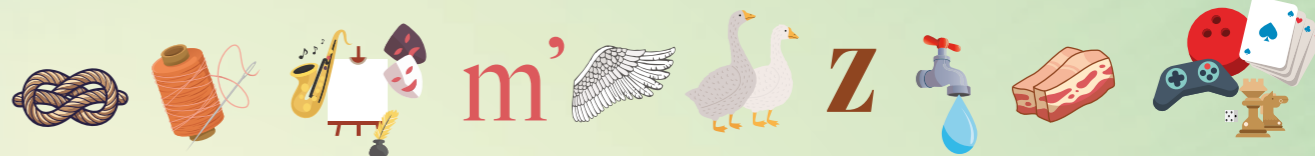
Tous les mercredis après-midi, les futurs talents de l'US Saint-Armel s'y entraînent et occasionnellement, les 3 classes de l'école Gustave Siné en font leur terrain de sport.

Voilà un équipement vite adopté par petits et grands ! ❖AB

© Yves Le Joubieux / Armance Borde

# JEUX

RÉBUS



JEU DES 10 DIFFÉRENCES



SORTIE SCOLAIRE À MONTENEUF (56) POUR LES CP-CE1 DE L'ÉCOLE GUSTAVE SINÉ

## DEUX JOURS POUR DE GRANDS SOUVENIRS

À 6 ou 7 ans, quand on part 2 nuits avec sa classe, la plus grande préoccupation est : « est-ce que je serai dans la chambre de mes copains ? » Pourtant Agathe, la maîtresse, n'avait pas lésiné sur les activités : découverte des mégalithes environnants, promenades en forêt, exploration des arbres et des sols à la recherche des petites bêtes qui peuplent notre environnement... Le tout entrecoupé de moments plus calmes, de lectures partagées, de jeux de société et de franches rigolades. En rentrant, tous avaient les yeux pétillants de souvenirs ! ❖AB



Photos : © Agathe Euenot

# LECTURES



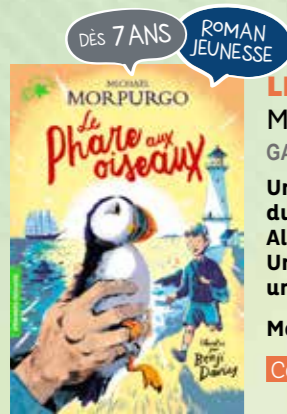
0-3 ANS TOUT CARTON

**PETITE ÎLE**  
Bruno Nunes Coelho  
GALLIMARD JEUNESSE

Une petite île qui se sent un peu seule.

Elle accueille pourtant des visiteurs bien différents : certains sont pressés, d'autres coquins, d'autres très grands, d'autres encore ... Et puis un jour il se passe quelque chose de bien différent ! Un album tout doux ... ❖

Cote: **R MOR**  
Médiathèque de Saint-Armel



**LE PHARE AUX OISEAUX**

Mickael Morpurgo et Benji Davies  
GALLIMARD JEUNESSE

Une violente tempête au large de l'Irlande provoque l'échouage du navire sur Puffin Island (l'île aux Macareux) l'une des îles Scilly. Allen et sa mère sont recueillis par Ben, le gardien du phare. Une très belle histoire d'amitié entre un vieil homme, un jeune garçon et ...un macareux.

Magistralement illustré par Benji Davies. ❖

Cote: **R MOR** Médiathèque de Saint-Armel



**LE PÊCHEUR ET LA SIRÈNE DE BELLE-ÎLE**

Violaine Troffigué et Nathalie Ragondet  
FLAMMARION JEUNESSE PÈRE CASTOR

Titouan, un très jeune pêcheur vivant à Belle-île voulait devenir un très grand capitaine de bateau.

C'est l'occasion de découvrir les nombreuses légendes bretonnes de navires, de tempêtes et de créatures marines. ❖

Cote: **C TRO** Médiathèque de Saint-Armel

Wordoku

Placez une lettre de A à G dans chacune des cases vides de façon qu'aucune ne se répète dans une même rangée, colonne ou zone délimitée par des traits foncés.

			B		A	
				C	E	
			D			
	B	F				
	E		G			

Solutions des jeux de la page 25.

JEU DES 10 DÉFÉRENCES : (Sur la carte de droite). En haut à gauche, un cocotier a disparu de l'îlot. En haut à droite, la couleur des fanions a changé. Sous le blason, une tête de mort a disparu de l'îlot. En bas à gauche, sur le navire, le drapeau pirate et la couleur de la coque ont changé. En bas de l'île au trésor, une ancre a disparu. À gauche du coffre au trésor, la montagne à deux sommets. Le trésor n'est plus indiqué par une croix. À droite de l'île, le navire qui a coulé a une voile déchirée en plus. À gauche de l'île, une roue a disparu de la mer.

RÉBUS : nœud - fils - art - m' - aile - oie - Z - eau - lard - jeux (Neuf îles arméloises au large).



État civil

Les uns et les autres...

ILS NOUS ONT QUITTÉS

- Mr Jean Edouard Louis MABIC le 2 avril 2025
- Mme LAUNAY épouse LE ROCH Armandine Christiane Marie le 4 avril 2025
- Mr LEPINARD Christian Georges Raymond le 13 Juillet 2025
- Mme GRISEL épouse TRIONNAIRE Jacqueline Brigitte le 3 décembre 2025

ILS SE SONT MARIÉS

- Simon Gérard Yann JAUMOUILLÉ et Mathilde DUCHESNE le 27 juin 2025
- Ronan François LE GOFF et Flavie Nelly SINÉ le 12 juillet 2025
- Sören Emmanuel FRANCOIS et Louise Laurence Angélique LE CALLONNEC le 19 juillet 2025
- Emmanuel Grégory MOTA et Magali Françoise Marie GAUTIER le 21 août 2025

ILS SONT NÉS

- Adèle Claudine Corinne CAMARET le 4 juin 2025
- Andréa Mauricio Tiziano GREGGIO le 10 juin 2025
- Lucile Irène Helga LAMACHE le 27 juillet 2025

Note : La Commune communique uniquement sur les naissances, mariages et décès pour lesquels les citoyens ont autorisé la publication. VLD (arrêté au 31/12/2025)

RÉPERTOIRE

des entreprises de Saint-Armel

ALIMENTATION

• VENTE À LA FERME  
Vente de viande, de légumes, d'œufs produits sur l'île.  
**LA FERME DE L'ÎLE TASCON**  
Christian Le Menach  
Île Tascon  
02 97 26 42 13 - 06 86 40 40 61  
lataconnaise@gmail.com  
http://lataconnaise.e-monsite.com

AMEUBLEMENT

• MEUBLES  
**LA MAISON DE SOPHIE**  
4 clos Salomon  
02 97 43 94 80

BEAUTÉ

• COIFFURE À DOMICILE  
**STÉPHANIE RIGOLLET**  
Presqu'île et environs  
06 43 52 32 32  
s\_rigollet@yahoo.fr

• MANUCURE ET SOIN DES PIEDS  
**Ô BOUT DES DOIGTS**  
Anne-Sophie Fruchaud  
34 rue de la Villeneuve  
06 72 00 54 50

CAFÉS, RESTAURANTS

• CRÊPERIE  
**BARA BREIZH**  
Mme et M. Larcher  
35 route de Penvins  
02 97 26 46 52  
Fermé le mercredi

• CAFÉ  
**CAFÉ ARMÉLOIS**  
Claude GUYON  
7 place de l'Église  
02 97 26 41 01  
Ouvert les vendredi, samedi, dimanche  
De 18h à 20h

• CAFÉ, BOULANGERIE, PÂTISSERIE  
**LE MOULIN À CAFÉ**  
Eric Le Joubioux  
1 rue de la Mairie  
02 97 26 41 43  
Fermé le lundi

CULTURE, LOISIRS, SPORTS, BIEN-ÊTRE

• ACCOMPAGNEMENT D'ÉVÈNEMENTS, ÉDUCATION, LIEN INTERGÉNÉRATIONNEL  
**LA PETITE GRAINE**  
06 88 77 00 16  
http://la-petite-graine.com  
festivallapetitegraine@gmail.com

• ARTISTE PLASTICIENNE  
**BÉA NEVOUX**  
17 rue Er Reusien  
bea.nevoux@bleu-nuit.fr  
www.beanevoux.fr

• ARTISTE PEINTRE ET DESSINATRICE  
**VALÉRIE JAYAT**  
30 rue de la Villeneuve  
06 20 95 94 15  
vjayat@outlook.fr

• MINI-GOLF DU GOLFE DU MORBIHAN  
Rond-point de la vache enragée, route de Penvins  
06 47 82 74 49  
minigolfdugolfe@gmail.com

• BASE DE KAYAK  
Location, randonnées sur le Golfe.  
**ARBENN KAYAK & PADDLE**  
85 chem. du Pouhlo, le Passage  
06 61 33 22 59  
contact@arbennkayak.fr

• FABRICATION D'OBJETS EN BOIS VERT  
**L'ATELIER DU BOISEUR**  
19 rue Murieu Douar  
https://latelierduboiseur.fr  
Instagram : @dan.boiseur

• MENUISERIE DÉCORATIVE BOIS / EPOXY  
**WOODYWOOD BEKER**  
40 rue Murieu douard  
06 98 16 34 41  
woodybek56@gmail.com  
www.wbmenuiserie.fr

• VOILE CROISIÈRE  
Croisières de plusieurs jours, sorties à la journée sur un voilier de 14 m.  
**EOLICA**  
Catherine Betton  
https://eolicavoilecroisiere.wordpress.com  
eolicatherine@gmail.com  
06 27 41 33 39

• CABINET NATUROPATHIE ET ÉNERGIE TRADITIONNELLE CHINOISE  
**NETC**  
Corinne Laverdure  
34 bis route An Aodeu  
06 58 42 30 46  
contact@corinnelaverdure-netc.com

DIVERS

• ÉLEVAGE CANIN  
**FERME DE LASNÉ**  
Route du Bel Air  
06 37 38 31 48  
ego@orange.fr

• PRODUCTION DE SEL ET VISITE DES MARAIS  
**LA PALUDIÈRE DU GOLFE**  
Nathalie Krone  
La saline de Lasné  
lapaludiere dugolfe.fr

EXPLOITATIONS OSTRÉICULTURE

• **CHRISTOPHE LE GAL**  
Lasné  
02 97 26 46 05

• **LE VIVIER DE RHUYS**  
Yannick Pierre  
98 route de Tascon  
02 97 26 45 07

• **LES PARCS DU PASSAGE**  
Matéo Bachelot et Marine Savary  
Le Passage  
06 07 99 77 47  
contact@lesparcsdupassage.bzh

HÉBERGEMENTS

• CHAMBRE D'HÔTE  
**FLEUR DE MER**  
Nathalie Retail  
2 route Corn Vras  
02 97 69 85 24 - 06 06 43 73 85

• GÎTES-MAISONS  
**GÎTE LE QUERRE**  
Mme et M. Le Querre  
10 route du Bondro en Lasné  
02 97 43 90 42  
lequerre@wanadoo.fr

• GÎTES-MAISONS  
**GÎTE PITOIS**  
Gaston Pitois  
38 route de Penvins  
06 75 07 04 94

• GÎTES-MAISONS  
**GÎTE ROUILLEC**  
Eugène Rouillec  
30 route de la Côte  
02 97 26 46 03  
j.rouillec@wanadoo.fr

• GÎTES-MAISONS  
**MEUBLÉ ÎLE TASCON**  
Christian Le Menach  
02 97 26 42 13 - 06 86 40 40 61  
lemenach.christian@neuf.fr  
http://lataconnaise.e-monsite.com

• HÔTEL \*\*\*  
**LE CHEVALIER GAMBETTE**  
19 route de Saint-Colombier  
02 97 43 94 03  
www.hotelchevaliergambette.fr

IMMOBILIER, BÂTIMENT, TRAVAUX PUBLICS

• COUVREUR  
Travaux de couverture, zinguerie, ramonage  
**CHRISTOPHE LE SCIELLOUR**  
13 rue Eur Résien  
02 97 41 93 20 - 06 26 59 35 83

• MAÇONNERIE DE JARDIN  
Pose et taille de pierres, béton désactivé, terrasse, clôture  
**SIMON KOLARIK**  
06 16 07 87 06  
kolariksimon@gmail.com

JARDINAGE

• ARBORISTE GRIMPEUR  
Élagage, entretiens des arbres  
**LOUIS CARBONNIER**  
06 44 09 04 52  
louis.carbonnier@gmail.com

• HORTICULTEUR ET PRODUCTEUR DE PLANTS MARAÎCHERS  
**LES SERRES DE SAINT-ARME**  
Le Clos Sapin  
02 97 26 40 87

• PAYSAGISTE  
**ROLAND JOUAN**  
La vache enragée  
02 97 26 47 08

• PAYSAGISTE  
**SCEA TASCONAISE**  
M. Le Menach  
Île Tascon  
02 97 26 42 13

SERVICES

• ATELIER DE RÉPARATION DES INSTRUMENTS DE MUSIQUE À VENT  
**AVEL PEWAR**  
Judikaël Mauffret  
19 rue de la Villeneuve  
07 81 29 75 13  
contact@avelpewar.com

• CABINET D'ASSURANCE  
Agent général d'assurances AXA prévoyance et patrimoine  
**ISABELLE GELLEZ PAHAUT**  
07 49 11 80 18  
isabelle.gellez.a2p@axa.fr

• CONCEPTION DE SITE INTERNET  
**ASKJAWEB**  
Muriel San-Jaime  
22 route du Pusmen  
09 71 20 52 77  
www.askjweb.com

• COURTIER INDÉPENDANT EXPERT EN FINANCEMENT  
**ANNE BURTON**  
33 route de Tascon  
07 59 57 50 95  
a.burton@elistaconseils.com

• HISTORIENNE  
Généalogie, biographies, papiers de famille  
**ISABELLE MATAMOROS**  
29 route de Tascon  
06 88 90 97 67  
www.isabelle-matamoros.fr

• PETITS TRAVAUX INTÉRIEURS ET EXTÉRIEURS (CESU)  
**YVES LE JOUBIUX**  
06 86 21 97 05

• PHOTOS ET VIDÉOS  
**STUDIO 4K**  
Isabelle et Julien Chanal  
29 route de la Côte  
02 97 01 04 28 - 06 61 87 52 88  
info@studio4k.fr  
www.studio4k.fr / www.isabellechanal.fr

• SERVICE À LA PERSONNE / ENTRETIEN DE JARDIN (50% crédit d'impôts)  
**SARL AGAPANTHE**  
Route de Kerperdrix  
02 97 43 94 54

SANTÉ

• AIDE À LA PERSONNE  
**ADMR CORRESPONDANT : MARIE-THÉRÈSE EHANNO**  
02 97 47 59 64

• INFIRMIERS  
**LAURENCE CLAUDE, CHARLY THÉBAUD**  
02 97 41 35 92

• SERVICE DE SOINS À DOMICILE  
**EHPAD DE SARZEAU**  
02 97 42 13 17

SERVICES AUX PUBLICS

**MICRO-CRÈCHE**  
1 rue Lann Borzat  
02 97 62 74 46

**DOMICILE PARTAGÉ**  
1 rue Trottenec  
02 97 26 40 72

BOITE À LIVRES

Place de la mairie  
**CABANE À LIVRES**  
Route de Tascon

Merci de vos contributions pour la mise à jour, ajouts et suppressions des informations contenues sur cette page contact-mairie@saint-armel.fr

## COLLECTE ENCOMBRANTS EN PORTE À PORTE

S'inscrire auprès du Service  
Déchets de Vannes Agglomération  
au 02 97 68 33 81

## DÉCHETTERIES

### DÉCHETTERIE BODÉRIN

*Horaires d'été (d'avril à octobre):*

**Ouverte le lundi, mardi, mercredi, vendredi**  
de 9h30 à 11h50 et de 14h30 à 17h50

**Le samedi en continu** de 9h30 à 17h50

**Le dimanche** de 9h30 à 11h50

**Fermée le jeudi**

### SAINT-GILDAS-DE-RHUYS

*Horaires d'été (d'avril à octobre):*

**Ouverte le lundi, mardi, mercredi, jeudi, vendredi**  
de 9h30 à 11h50 et de 14h30 à 17h50

**et le samedi en continu** de 9h30 à 17h50

**Fermée le dimanche**

## MÉDIATHÈQUE DE SAINT-ARMEL

### informations pratiques

mediatheque.saint-armel@gmuagglo.bzh  
18 route de la Côte, 56450 SAINT-ARMEL

02 97 48 29 49

Horaires d'ouverture: mardi et vendredi de 10h  
à 12h et de 15h à 17h30, samedi de 10h à 12h.



SAINT-ARMEL  
Presqu'île de Rhuys

**30 Rue de la Mairie,  
56450 SAINT-ARMEL**

**02 97 26 40 72**

**contact-mairie@saint-armel.fr**



## VENEZ PARTICIPER À L'ÉLABORATION DU PROZAT !

Rejoignez-nous !

Participez à l'une de nos réunions éditoriales  
sans engagement pour découvrir notre organisation.

Contact : Armance : 07 82 96 31 76 ou [armance.borde@gmail.com](mailto:armance.borde@gmail.com)